

Briff Ymchwil Creu coetir yn y gwledydd Ewropeaidd

Awdur: **Helen Davies**

Dyddiad: **Gorffennaf 2017**



Cynulliad Cenedlaethol Cymru
Y Gwasanaeth Ymchwil

Cynulliad Cenedlaethol Cymru yw'r corff sy'n cael ei ethol yn ddemocrataidd i gynrychioli buddiannau Cymru a'i phobl, i ddeddfu ar gyfer Cymru, i gytuno ar drethi yng Nghymru, ac i ddwyn Llywodraeth Cymru i gyfrif.

Awdur: **Helen Davies**

Dyddiad: **Gorffennaf 2017**

Rhif Papur: **17-012**

Llun: O Wikimedia Commons. Dan drwydded Creative Commons

Mae'r Gwasanaeth Ymchwil yn cydnabod y gymrodoriaeth seneddol a roddwyd i Helen Davies gan y Cyngor Ymchwil Peirianeg a'r Gwyddorau Ffisegol, a alluogodd i'r erthygl hon gael ei chwblhau.

Cysylltwch â ni

Y Gwasanaeth Ymchwil
Cynulliad Cenedlaethol Cymru
Tŷ Hywel
Bae Caerdydd
Caerdydd
CF99 1NA

 : 0300 200 6328

 : Helen.Davies@Cynulliad.Cymru

 : Cynulliad.Cymru/Pigion

 : [@SeneddYmchwil](https://twitter.com/SeneddYmchwil)

 : Cynulliad.Cymru/Ymchwil

© Hawlfraint Comisiwn Cynulliad Cenedlaethol Cymru 2017

Ceir atgynhyrchu testun y ddogfen hon am ddim mewn unrhyw fformat neu gyfrwng cyn belled ag y caiff ei atgynhyrchu'n gywir ac na chaiff ei ddefnyddio mewn cyd-destun camarweiniol na difriol. Rhaid cydnabod mai Comisiwn Cynulliad Cenedlaethol Cymru sy'n berchen ar hawlfraint y deunydd a rhaid nodi teitl y ddogfen.

Briff Ymchwil

Creu coetir yn y gwledydd Ewropeaidd

Mae'r gorchudd coetir yn Ewrop yn amrywio o 1 y cant ym Malta i 75 y cant yn y Ffindir, gyda chyfartaledd y coetir yn gorchuddio 44 y cant o'r tir (neu 37 y cant o fewn yr Undeb Ewropeaidd). Mae'r papur briffio hwn yn rhoi gwybodaeth am bolisiau creu coetiroedd yn y gwledydd Ewropeaidd sydd ag ychydig o goetir, ac yn canolbwyntio'n benodol ar y DU a'r gwledydd agosaf ati.



Cynnwys

1. Creu coetiroedd yn y DU.....	1
Cymru.....	2
Lloegr.....	4
Yr Alban.....	7
Gogledd Iwerddon.....	9
2. Creu coetiroedd mewn mannau eraill yn Ewrop.....	10
Iwerddon.....	11
Yr Iseldiroedd.....	12
Moldofa.....	13
Denmarc.....	13
Ukrain.....	15
Gwlad Belg.....	15
Ffrainc.....	16
Atodiad 1: Prif ffynonellau gwybodaeth.....	17
Y Comisiwn Ewropeaidd.....	17
Llywodraeth y DU a llywodraethau datganoledig a seneddau'r DU.....	17
Ffynonellau eraill o fewn y DU.....	18
Llywodraethau eraill o fewn Ewrop.....	18
Ffynonellau eraill o ran Ewrop / y byd.....	19

1. Creu coetiroedd yn y DU

Mae'r polisi coedwigaeth yn y DU wedi'i ddatganoli, felly gall Cymru, Lloegr, yr Alban a Gogledd Iwerddon osod eu nodau a'u hamcanion eu hunain ar gyfer creu a rheoli coetiroedd, ac ariannu hyn yn annibynnol ar wledydd eraill y DU. Yng Nghymru, caiff y polisi coedwigaeth ei osod gan Lywodraeth Cymru, ac yn Lloegr, cyfrifoldeb Adran yr Amgylchedd, Bwyd a Materion Gwledig (Defra) ydyw. Mae'r polisi yn yr Alban wedi ei osod drwy Gomisiwn Coedwigaeth yr Alban ar ran Llywodraeth yr Alban. Yng Ngogledd Iwerddon, y Gwasanaeth Coedwig, un o asiantaethau'r Adran Amaeth, yr Amgylchedd a Materion Gwledig sy'n cyflawni'r rôl hon.

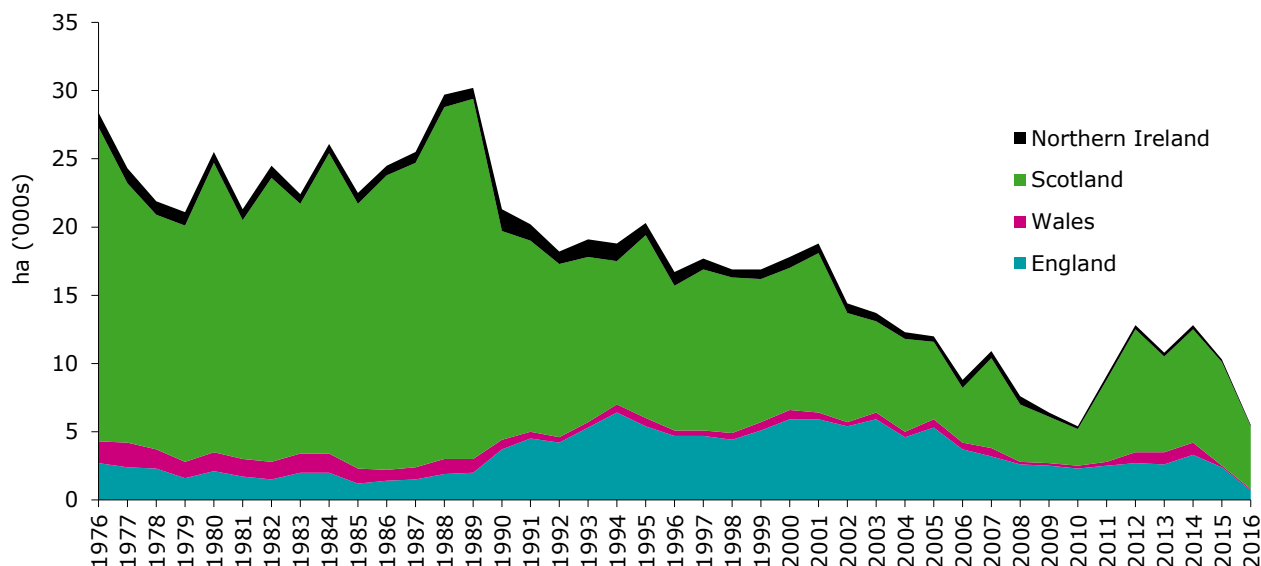
Mae adroddiad a luniodd **y Comisiwn Coedwigaeth** yn ddiweddar, yn nodi fel a ganlyn:

The area of woodland in the UK at 31 March 2016 is estimated to be 3.16 million hectares. This represents 13% of the total land area in the UK: 10% in England, 15% in Wales, 18% in Scotland and 8% in Northern Ireland.

Mae'r adroddiad yn dangos y bu cynnydd o tua 240,000 hectar yn y tir sydd dan goed ers 1998, sef cynnydd o 8 y cant dros y cyfnod. Mae hefyd yn dweud, fodd bynnag, bod y cyfraddau plannu coed newydd wedi gostwng 82 y cant rhwng 1988-89 a 2009-10 o ganlyniad i newidiadau anffafriol, a gyflwynwyd yn Neddf Cyllid 1988, o ran y buddion treth a arferai fod ar gael i berchnogion coedwigoedd yn y DU.

Roedd y lefelau plannu yn gwella eto ar ôl 2010, gyda'r arwynebedd dan goed newydd eu plannu yn y DU yn 2014-15 tua dwywaith gymaint â'r hyn ydoedd yn 2009-10. Fel y dangosir yn y siart isod, i'r Alban y priodolir y cynnydd hwn yn bennaf. Yn ôl yr adroddiad, y rheswm am hynny yw bod yr Alban wedi cyflwyno Contractau Datblygu Gwledig (gweler isod). Gostyngodd y gwaith plannu newydd yn y DU i'w lefel isaf erioed yn 2015-16. Dim ond 5,500 hectar a blannwyd, ac mae'r adroddiad yn awgrymu yr effeithiwyd ar hynny, fwy na thebyg, gan newidiadau diweddar i'r cynlluniau grant ledled y DU.

Arwynebedd tir dan goed newydd fesul gwlad rhwng 1976 a 2016



Ffynhonnell: Y Comisiwn Coedwigaeth, Mehefin 2016

Mae ystadegau'r Comisiwn Coedwigaeth yn ddiweddar yn dangos mai dim ond yr Alban sy'n parhau i blannu coed conwydd mewn niferoedd sylweddol, a bod nifer y coed llydanddail sy'n cael eu plannu wedi lleihau yn gyflym ledled y DU ers 2013-14.

Arwynebedd tir dan goed conwydd a llydanddail newydd fesul gwlad rhwng 2011 a 2016

Gwlad	Math o blannu	hectar ('000oedd)				
		2011-12	2012-13	2013-14	2014-15	2015-16
Lloegr	Coed conwydd	0	0	0	0.1	0
	Coed llydanddail	2.7	2.6	3.3	2.3	0.7
Cymru	Coed conwydd	0.1	0.1	0.1	0	0
	Coed llydanddail	0.6	0.8	0.8	0.1	0.1
Yr Alban	Coed conwydd	3.3	1.7	2	2.5	1.9
	Coed llydanddail	5.7	5.3	6.3	5.1	2.7
Gogledd Iwerddon	Coed conwydd	0	0	0	0	0
	Coed llydanddail	0.3	0.2	0.3	0.2	0.1
Y DU	Coed conwydd	3.5	1.9	2.2	2.6	1.9
	Coed llydanddail	9.3	8.9	10.7	7.7	3.6

Ffynhonnell: Comisiwn Coedwigaeth, Medi 2016

Cymru

Mae strategaeth Llywodraeth Cymru ar gyfer coetiroedd a choed wedi'i chynnwys yn Coetiroedd i Gymru, a gyhoeddwyd gan Lywodraeth Cymru yn 2009. Gwelir y manylion am weithredu'r strategaeth yn y cynlluniau pum mlynedd dilynol; cyhoeddwyd y cyntaf o'r rhain gan Gomisiwn Coedwigaeth Cymru yn 2010, a'r ail gan Lywodraeth Cymru yn 2015. Mae'r Cynllun Gweithredu presennol yn parhau tan 31 Mawrth 2020.

Ym mis Chwefror 2017 lansiodd y Cynulliad Cenedlaethol ymchwiliad i gyflawni Strategaeth y Llywodraeth ar gyfer Coetiroedd a Choed. Y prif fater a godwyd gan y rhai a ymatebodd i ymgynghoriad y Pwyllgor oedd y diffyg creu coetiroedd newydd. Roedd y Strategaeth ar Newid

Hinsawdd (2010), gan Lywodraeth Cymru, yn galw am “ehangu coetiroedd Cymru drwy gynyddu’r gyfradd plannu gyffredin o thua 500 hectar i 5,000 hectar y flwyddyn yn gyson dros 20 mlynedd.” Mae hyn yn gyfwerth â chreu 100,000 hectar o goetiroedd newydd rhwng 2010 a 2030. Mae **Cynllun Gweithredu Coetiroedd i Gymru (2015-2020)**, fodd bynnag, yn nodi mai dim ond 3,203 hectar o goed newydd a blannwyd rhwng 2010 a 2015.

Cyllid

Glastir yw’r cynllun rheoli tir cynaliadwy a ddefnyddir gan Lywodraeth Cymru i ddarparu cymorth ariannol i ffermwyr a rheolwyr tir. Un elfen ohono yw’r **cynlluniau Rheoli Coetiroedd Glastir a Chreu Coetiroedd Glastir**, a gyflwynwyd i ddisodli’r cynllun Coetiroedd Gwell i Gymru (CGG) a oedd ar waith o 2006 tan 2010/11. Cafodd y rhain eu hariannu yn y lle cyntaf drwy Gynllun Datblygu Gwledig 2007-2013, ac yna drwy Gynllun Datblygu Gwledig 2014-2020. Daeth Creu Coetiroedd Glastir yn weithredol o fis Tachwedd 2010; roedd y pedwerydd cyfle ar gyfer cael grantiau o dan y cynllun hwn, ar waith rhwng mis Mawrth a mis Mai 2017. Lansiodd Rheoli Coetiroedd Glastir ym mis Ebrill 2013, fodd bynnag, nid oes unrhyw geisiadau newydd am gyllid wedi cael eu caniatáu ers 2015; nid oes gan y llywodraeth ddim cynlluniau i ailagor y cynllun. Mae yna hefyd gynllun Adfer Coetiroedd Glastir, a lansiodd yn 2015 i alluogi coetiroedd a gafodd eu heintio gan **Phytophthora Ramorum (afiechyd coed llarwydd)** neu ardaloedd o larwydd a gwmpwyd, i helpu i arafu lledaeniad y clefyd, i gael eu hail-blannu. Agorwyd y pumed cyfle ar gyfer ceisiadau yn ystod mis Mehefin 2017.

Yn 2015, comisiynodd Llywodraeth Cymru **arolwg i ymchwilio i gymhellion ffermwyr o ran nifer y rhai sy’n derbyn grantiau Coetiroedd Glastir (neu beidio)**, yn enwedig y rhai a oedd wedi derbyn arian o’r blaen drwy’r cynllun Coetiroedd Gwell i Gymru. Datgelodd Cyfweiliadau gyda 1,005 o ffermwyr yng Nghymru sydd â choetir ar eu tir (420 ohonynt wedi derbyn grant coetir) y canlynol:

- Roedd 36 y cant o’r 1,005 o ffermwyr wedi plannu coetir newydd yn y 10 mlynedd diwethaf, ac o’r rhain, roedd 85 y cant wedi defnyddio grantiau i ariannu hyn.
- Roedd y rhesymau dros blannu coetiroedd newydd yn cynnwys: er budd bywyd gwylt (95 y cant); i helpu i wella’r dirwedd leol (82 y cant); i ddarparu lloches neu sgrinio (71 y cant); i ddarparu tanwydd pren at ddefnydd personol (55 y cant); i ddarparu lle ar gyfer hamdden / ymlacio personol (54 y cant); i ddarparu coed (46 y cant); ar gyfer rheoli llifogydd (25 y cant); i ddarparu mynediad cyhoeddus / adloniant (20 y cant); ar gyfer saethu gêm (16 y cant); ac i ddarparu coed tân ar gyfer eu gwerthu (13 y cant).
- O’r 53 o ffermwyr a blannodd goetiroedd newydd heb gymorth grant, dywedodd 27 y cant nad oeddent yn ymwybodol o’r grantiau; roedd 27 y cant yn cael eu digalonni gan y gofynion o ran gwneud cais am grant; a honnodd 24 y cant nad oeddent yn gymwys i wneud cais am grantiau.
- Ar gyfer y rhai a gymerodd ran yn Coetiroedd Gwell i Gymru ond nad oeddent yn trosglwyddo i Gynlluniau Coetiroedd Glastir, roedd y rhesymau’n cynnwys: dim rhagor o dir sbâr ar gael (16 y cant); proses ymgeisio Glastir yn rhy gymhleth (15 y cant); nid oeddent yn ymwybodol o gynlluniau Coetiroedd Glastir (14 y cant); ac nid oeddynt yn gymwys ar gyfer y cynlluniau Coetiroedd Glastir (13 y cant).
- Roedd gwelliannau a awgrymwyd ar gyfer cynlluniau Coetiroedd Glastir yn cynnwys: gwell cefnogaeth / cyngor (37 y cant); gwell dulliau gweinyddu’r cynllun grant (27 y cant); taliadau grant uwch / mwy hyblyg (24 y cant); a gwell dulliau marchnata’r cynllun (21 y cant).
- Yn olaf, pan ofynnwyd iddynt beth fyddai’n eu hannog i blannu ardaloedd newydd neu fwy o goetir yn y dyfodol, dywedodd 44 y cant o’r ymatebwyr ‘Byddai dim yn eu hannog’, dywedodd 37 y cant

'taliadau grant uwch', dywedodd 5 y cant 'pris uwch am bren neu danwydd coed', a dywedodd 5 y cant arall 'adenillion uwch a chyflymach ar ein buddsoddiad'.

Lloegr

Mae polisi coetiroedd Lloegr wedi'i nodi yn **Natganiad Polisi Coetiroedd a Choedwigaeth y Llywodraeth** (Saesneg yn unig), a gyhoeddwyd gan Defra yn 2013 mewn ymateb i **ymchwiliad gan y Panel Annibynnol ar Goedwigaeth (IPF)** (Saesneg yn unig) yn 2012. Argymhellodd y Panel Annibynnol y dylai Llywodraeth y DU ymrwymo i gynyddu'r gorchudd coetir yn Lloegr o 10 y cant i 15 y cant erbyn 2060. Gwrthododd Llywodraeth y DU yr uchelgais hon, ar y sail ei bod yn anymarferol, oherwydd:

The recent rate of progress has been between 2,000 and 3,000ha per year, which would reach 11% woodland cover by 2060. The Panel's recommendation implies a 500% increase on this rate sustained for the next 47 years. This is unlikely to be achievable or affordable. We, therefore, agree that 15% is a reasonable level of woodland cover to aim for although not within a specified timescale.

Yn lle hynny, ymrwymodd Llywodraeth y DU i darged o 12 y cant o orchudd coetir erbyn 2060, a oedd yn awgrymu y byddai'n plannu o leiaf 5,000 hectar o goetir y flwyddyn. Fodd bynnag, mae'r cyfraddau plannu yn parhau i fod yn sylweddol is na hyn, gyda dim ond 700 hectar wedi'u plannu yn 2015-16.

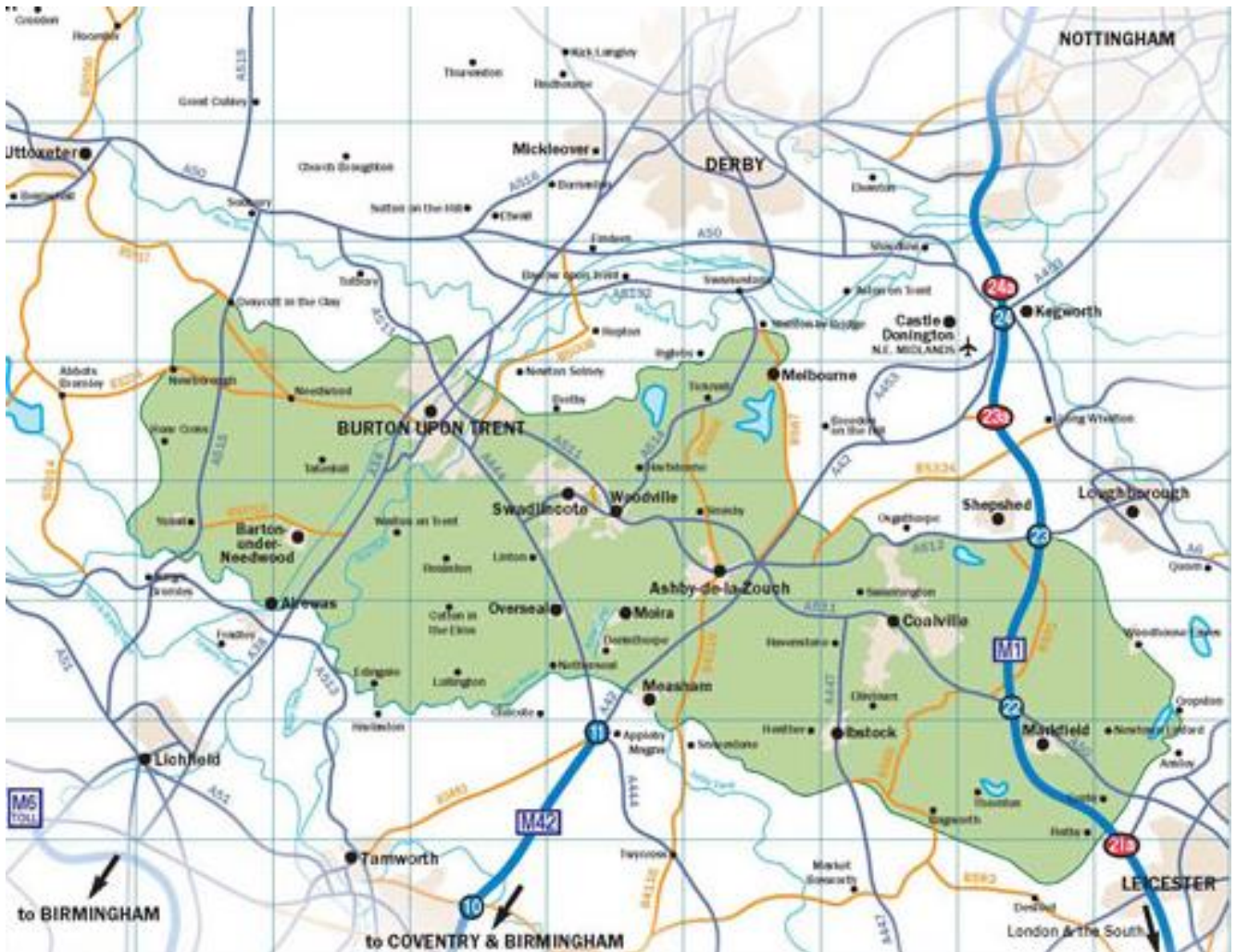
Cyllid

Darperir cyllid ar gyfer creu neu wella coetiroedd yn Lloegr o dan y cynllun **Stiwardiaeth Cefn Gwlad: cymorth coetir**. Mae cyllid ar gyfer creu coetiroedd drwy'r cynllun cyflenwi a phlannu coed (TE4) wedi dod i ben i ymgeiswyr newydd, ers 1 Mawrth 2017, tra bod ceisiadau ar gyfer gwella coetiroedd wedi dod i ben ar 5 Mai 2017. Cyn hyn, darparwyd cyllid ar gyfer creu coetiroedd drwy **Gynllun Grantiau Coetir Lloegr**, a gaewyd i geisiadau newydd ar 30 Medi 2014. Ar wahân i hyn, mae gan Loegr ddau brosiect greu coetiroedd ar raddfa fawr, sef y Goedwig Genedlaethol a 12 o Goedwigoedd Cymunedol. Mae'r rhain wedi'u rhestru isod.

Y Goedwig Genedlaethol yn Lloegr

Elusen yw'r **National Forest Company** (NFC) a gafodd ei chreu gan Lywodraeth y DU ac a noddur gan Defra. Mae'n arwain y gwaith o greu'r Goedwig Genedlaethol; sef, tirwedd goediog, newydd sy'n cynnwys 200 milltir sgwâr o ganolbarth Lloegr (gweler y map isod). Cafodd yr ardal benodol hon ei dewis oherwydd bod angen mawr am adfer coetiroedd yno ar ôl i waith cloddio ddod i ben, ac ers 1995 mae dros wyth miliwn o goed wedi'u plannu. Mae hyn wedi cynyddu'r gorchudd coetir o linell sylfaen o 6 y cant ym 1991, i 13 y cant erbyn 2003, 19 y cant erbyn 2013, a mwy na 20 y cant erbyn 2016. Mae hyn wedi agor rhannau mwy helaeth o gefn gwlad i bobl leol ac ymwelwyr, gan fod dros 86 y cant o goetiroedd yn ardal y Goedwig Genedlaethol yn agored i'r cyhoedd.

Y Goedwig Genedlaethol yn Lloegr



Ffynhonnell: The National Forest Company, 2017

Er mai'r flaenoriaeth yw creu rhagor o goedwigoedd, mae **Strategaeth 2014-2024** yn cydnabod y bydd hyn ar gyfradd is (hyd at 150 hectar y flwyddyn) nag mewn blynyddoedd blaenorol. Bydd coed newydd yn cael eu plannu'n fwy pwrpasol, serch hynny, gan gymryd i ystyriaeth y cysylltiad rhwng safleoedd a'r effaith fuddiol ar y dirwedd. Wedi dweud hynny, erys targed eang o un rhan o dair o orchudd coetir ar gyfer yr ardal.

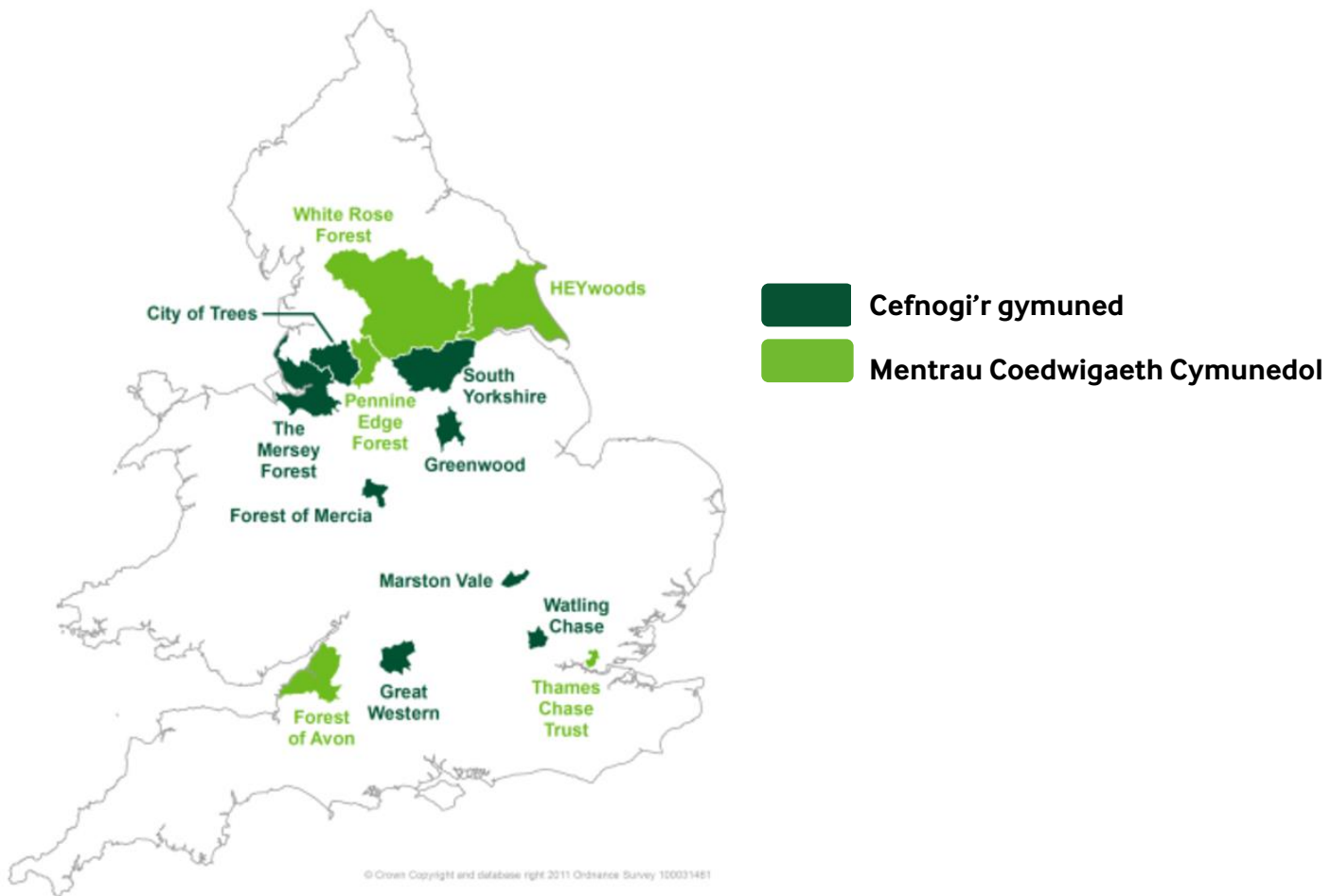
Yn ariannol, mae'r NFC yn dal i gynhyrchu ei incwm ei hun drwy gyfrwng nawdd gan fusnesau ac unigolion, ac mae'n parhau i gael cymorth grant gan Defra. Dengys **Cyfrifon Blynyddol 2015-16** yr NFC iddo gael cymorth grant o £2.531 miliwn gan Defra (a oedd yn parhau yn 2016-17). Cafodd incwm ychwanegol o £470,364 o sawl ffynhonnell arall.

Coedwigoedd Cymunedol Lloegr

Sefydlwyd y rhaglen Coedwigoedd Cymunedol, a oedd ar waith ym 1990, gan y Comisiwn Cefn Gwlad ar y pryd, fel prosiect peilot i ddangos cyfraniad posibl gwelliannau amgylcheddol i adfywio economaidd a chymdeithasol. Tyfodd y tri chynllun peilot cychwynnol yn gyflym i fod yn rhaglen genedlaethol, a sefydlwyd deuddeg o **Goedwigoedd cymunedol**. Mae pob Coedwig Gymunedol yn bartneriaeth rhwng awdurdodau lleol a phartneriaid lleol, rhanbarthol a chenedlaethol, gan gynnwys y Comisiwn Coedwigaeth a Natural England. Y sail sylfaenol ar gyfer pob coedwig yw cynllun coedwig a gymeradwywyd gan y llywodraeth, a gweledigaeth 30-mllynedd o hyd o welliant ar raddfa dirweddol. Golygodd y cam o ddileu arian y llywodraeth yn 2004 mai dim ond wyth o'r Coedwigoedd Cymunedol

oedd yn gallu parhau, fodd bynnag, mae pum Menter Coedwigaeth Gymunedol wedi'u sefydlu ers hynny (er bod y rhain yn gweithredu gyda llawer llai o adnoddau na'r Coedwigoedd Cymunedol). Dangosir yr wyth o Goedwigoedd Cymunedol sy'n weddill a'r pum Menter Coedwigaeth Gymunedol yn y ffigur isod.

Coedwigoedd Cymunedol Lloegr



Ffynhonnell: Coedwigoedd Cymunedol Lloegr, 2005

Coedwig Mersi yw un o'r coedwigoedd cymunedol mwyaf yn Lloegr, sy'n cwmpasu 1,100 km sgwâr. Mae Coedwig Mersi yn rhwydwaith o goetiroedd a mannau gwyrdd a grëwyd ar draws Glannau Mersi a Gogledd Swydd Gaer gan bartneriaeth eang o wahanol sefydliadau, gan gynnwys saith awdurdod lleol, Natural England, y Comisiwn Coedwigaeth, Asiantaeth yr Amgylchedd, perchnogion tir, busnesau a chymunedau lleol.

Mae **Cynllun Coedwig Mersi** yn datgan bod tua 3,000 hectar o goetir (mwy na naw miliwn o goed) wedi cael eu plannu ers ei sefydlu ym 1991. Gyda phlannu yn digwydd ar gyfradd o dros deirgwaith yn uwch na'r cyfartaledd cenedlaethol, mae hyn wedi galluogi'r gorchudd coetir yn yr ardal i ddyblu, o 4 y cant ym 1991 i 8 y cant erbyn 2012. Fodd bynnag, mae llawer o waith i'w wneud eto i gyrraedd y targed o 20 y cant o orchudd coetir (sy'n cyfateb i blannu 15,000 hectar arall o goetir).

Mae'r partneriaid awdurdodau lleol yn cyfrannu arian craidd at Goedwig Mersi, fodd bynnag, ac am bob £1 a gyfrannwyd gan awdurdodau lleol, mae £10 o arian ychwanegol wedi'i sicrhau o ffynonellau eraill. Mae'r rhain yn cynnwys grantiau, gwaith ymgynghori, cyfrifoldeb cymdeithasol corfforaethol, rhoddion anghyfyngedig, a mecanweithiau eraill fel yr Ardoll Seilwaith Cymunedol, a'r Taliadau o ran dull Gwasanaethau Ecosystem (PES). Mae Cynllun Coedwig Mersi yn datgan bod ei lwyddiant o ran

dod o hyd i gyllid allanol, i'w briodoli i'w ddefnydd o fodel buddsoddi, yn hytrach na model ariannu traddodiadol. Mae hyn yn cynnwys gweithgareddau datblygu gallu strategol fel datblygu partneriaethau a dylanwadu ar bolisi, denu cyllid newydd a'i gyfatebu (drwy ddod â gwahanol gronfeydd at ei gilydd), ac ail-fuddsoddi arian a enillir dwy waith ymgynghorol.

Yr Alban

Mae gan **Strategaeth Goedwigaeth yr Alban (2016)** darged i gynyddu'r gorchudd coetir o 17.1 y cant i oddeutu 25 y cant erbyn ail hanner yr unfed ganrif ar hugain. Cyhoeddodd Llywodraeth yr Alban ei **rhesymeg dros ehangu coetiroedd** yn 2009, gan nodi y byddai manteision amgylcheddol, economaidd a chymdeithasol i hynny, ac y byddai'r rhain yn cael eu cyflwyno'n raddol drwy raglen blannu oddeutu 10,000-15,000 hectar bob blwyddyn. Ategwyd hyn gan darged mwy penodol, sef creu 100,000 hectar o goetir newydd dros y cyfnod 2012-22 (hynny yw 10,000 hectar y flwyddyn), fel y nodir yn nogfennau'r **Strategaeth Defnydd Tir** a gyhoeddwyd yn 2011 a 2016.

Yn olaf, ym mis Ionawr 2017, datgelodd Llywodraeth yr Alban gynlluniau i gynyddu ei tharged plannu coed o 10,000 hectar y flwyddyn i 15,000 hectar y flwyddyn erbyn 2025, fel rhan o'r **Cynllun drafft ar Newid yn yr Hinsawdd**. Mae'r targed newydd hwn i gael ei wireddu drwy blannu'n raddol, gyda 12,000 hectar o goetir newydd i gael eu plannu o 2020-21 ymlaen, 14,000 hectar o 2022-23 ymlaen, a 15,000 hectar o 2024-25 ymlaen. Mae'r targed yn canolbwyntio'n benodol ar gnydau coed masnachol i gynnal y sector prosesu.

Mae'r targed newydd yn arbennig o uchelgeisiol, o gofio na chyrhaeddodd yr Alban y targed o 10,000 hectar y flwyddyn unwaith yn y degawd diwethaf. Plannwyd cyfartaledd o 4,200 hectar y flwyddyn yn yr Alban yn ystod 2006-10. Cynyddodd hynny i 7,600 hectar y flwyddyn yn ystod 2010-15 (gan gyrraedd uchafbwynt o 9,000 hectar yn 2012), cyn gostwng i 4,600 hectar yn 2015-16. Fodd bynnag, mae'r cynigion yn cynnwys bod Menter Coedwigaeth yr Alban yn cyfrannu at y targed drwy greu coetiroedd newydd ar ystâd y goedwig genedlaethol.

Cyllid

Mae'r cynnydd o ran plannu coetiroedd yn yr Alban er 2010 wedi'i briodoli i'r **Contractau Datblygu Gwledig** a gyflwynwyd yn Rhaglen Datblygu Gwledig yr Alban 2007-13, i sicrhau bod y sector coedwigaeth a'r sector amaethyddol yn fwy cystadleuol. Caeodd y cynllun i geisiadau newydd ym mis Mai 2016.

Nod y Contractau Datblygu Gwledig oedd sicrhau manteision amgylcheddol, cymdeithasol ac economaidd wedi'u targedu, ac roeddynt yn agored i ffermwyr, tyddynwyr, rheolwyr coedwigoedd ac ystadau a grwpiau cymunedol. Ychydig a fanteisiodd ar y cynllun i ddechrau, ond erbyn 2012 roedd y coetiroedd a oedd yn cael eu plannu bron â chyrraedd y targed o 10,000 hectar y flwyddyn, gyda thua 75 y cant yn defnyddio'r opsiwn i blannu coetiroedd brodorol. Ym mis Mai 2012 newidiwyd y cynllun ychydig er mwyn annog rhagor o bobl i blannu coetiroedd conwydd a choed llydanddail cynhyrchiol, ond mae'r cyfraddau plannu ers hynny wedi bod yn is nag yr oeddent yn 2012.

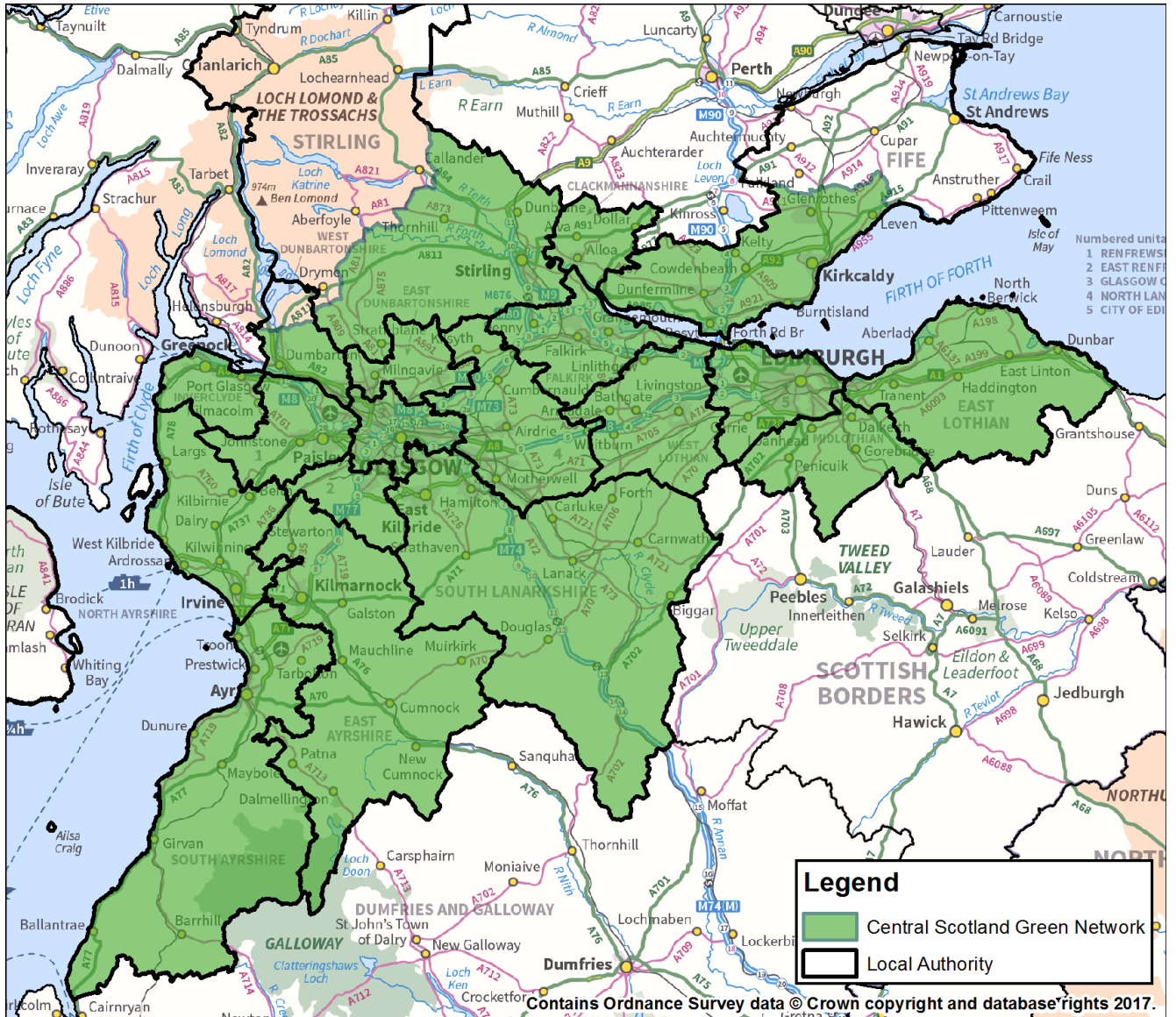
Mae gan y **Cynllun Grant Coedwigaeth** presennol, sy'n dod o dan Gynllun Datblygu Gwledig 2014-20, amcanion tebyg, gan gynnwys helpu i gyrraedd y targed o 100,000 hectar yn ychwanegol o goetir erbyn 2022.

Mae gan yr Alban ddau gynllun ar raddfa fawr sy'n ceisio cynyddu gorchudd coed a choetiroedd: disgrifir Rhwydwaith Gwyrdd Canolbarth yr Alban a'r mentrau Coed Mewn Trefi ac o'u Hamgylch isod.

Rhwydwaith Gwyrdd Scotland Central

Mae Rhwydwaith Gwyrdd Scotland Central (CSGN) yn fenter hirdymor sydd â'r nod o adfer a thrawsnewid tirwedd Canolbarth yr Alban a hybu ansawdd amgylcheddol, y gorchudd coetir a chyfleoedd hamdden yr ardal. Mae'n cwmpasu ardal sy'n ymestyn o Swydd Aeron ac Inverclyde yn y gorllewin i Fife a'r Lothians yn y dwyrain (gweler y Ffigur isod).

Rhwydwaith Gwyrdd Scotland Central



Ffynhonnell: Comisiwn Coedwigaeth yr Alban, 2016

Mae creu coetiroedd yn waith sy'n cael ei ddatblygu gan Gomisiwn Coedwigaeth yr Alban (FCS) drwy ei Raglen Creu Coetiroedd Rhwydwaith Gwyrdd Canolbarth yr Alban (CSGN), a gefnogir gan Grŵp Llywio Ehangu Coetiroedd Rhwydwaith Gwyrdd Canolbarth yr Alban (a ffurfiwyd yn 2012). Nod y rhaglen oedd:

- Cyflwyno Cynllun Gweithredu Creu Coetiroedd Rhwydwaith Gwyrdd Canolbarth yr Alban, sy'n cyflwyno rhannau allweddol o'r Strategaethau Coedwigaeth a Choetir ar gyfer ardal Canolbarth yr Alban ac yn dadansoddi'r anawsterau y gallai'r prosiect eu hwynebu;
- Adnabod ac adolygu ffyrdd newydd ac arloesol i ddatblygu gwaith creu coetiroedd o fewn ardal Rhwydwaith Gwyrdd Canolbarth yr Alban; a

– Sicrhau y gwelir newid sylweddol yn y gyfradd creu coetir (o gymharu â'r llinell sylfaen yn 2010).

Er mwyn helpu i gyflawni gweledigaeth Rhwydwaith Gwyrdd Scotland Central ac i gefnogi plannu coetiroedd newydd, mae Cyfraniad ar gael gan y Rhwydwaith ar delerau'r **opsiynau Creu Coetiroedd y Cynllun Grant Coedwigaeth**.

Coed Mewn Trefi ac o'u Hamgylch

Er ei bod yn canolbwyntio mwy ar reoli coetiroedd na'u creu, mae menter Comisiwn Coedwigaeth yr Alban, **Coed Mewn Trefi ac o'u Hamgylch** (WIAT), serch hynny, wedi creu 1,400 hectar o goetir trefol newydd ers 2005. Gyda'r nod o wella ansawdd bywyd mewn ardaloedd trefol ac ôl-ddiwydiannol yr Alban drwy gael mynediad at goetir newydd neu goetir wedi'i adfywio ar gyfer cymunedau, mae cynllun WIAT hefyd wedi dod â 11,000 hectar o goetir a esgeuluswyd yn ôl o dan reolaeth weithredol, ac wedi creu neu uwchraddio dros 300 milltir o lwybrau cerdded. Mae pedwerydd cam WIAT, o 2015 tan 2020, yn canolbwyntio'n benodol ar wella ardaloedd o amddifadedd cymdeithasol mawr.

Gogledd Iwerddon

Cyhoeddodd Gwasanaeth Coedwigoedd Gogledd Iwerddon y ddogfen **Coedwigaeth Gogledd Iwerddon - strategaeth ar gyfer twf cynaliadwy** yn 2006. Roedd y ddogfen yn datgan:

Within NI we should aim over the next 50 years to double the area of forest largely through transfer from agricultural use to forestry. The current rate of afforestation of 500 ha per annum is not sufficient to meet the demand for new afforestation.... We will therefore optimise funds available under the NI Rural Development Regulation Plan... To encourage afforestation the Department will revise the Woodland Grant Scheme. The Scheme will continue to provide support for all afforestation projects but will also encourage an increased rate of new planting in locations where certain types of forestry seem particularly desirable.

Ni fu unrhyw ddiweddariad i'r strategaeth hon yn y blynyddoedd ers hynny, er bod **y Rhaglen Datblygu Gwledig 2014 - 2020** yn sôn bod angen cynyddu'r gorchudd coetir i 12 y cant erbyn canol yr 21ain ganrif. Mae hyn yn benodol er budd rheoli llifogydd a lliniaru effeithiau newid yn yr hinsawdd, a'r bwriad oedd i'r gwaith gael ei arwain yn bennaf gan y sector preifat.

Fel y datgelwyd gan ystadegau'r Comisiwn Coedwigaeth, a ddangoswyd yn gynharach yn y papur briffio hwn, er bod y coedwigo blynyddol yng Ngogledd Iwerddon wedi gwella o'i gymharu â'r waelodlin yn 2006, roedd hyn yn gyfystyr â dim ond 1,000 hectar yn 2015-16.

Cyllid

Yn dilyn cyhoeddi'r Strategaeth Coedwigaeth, darparwyd cyllid ar gyfer creu coetiroedd drwy'r **Cynllun Grant Coetir (WGS) - a oedd yn rhan o'r Rhaglen Datblygu Gwledig 2007-2013**. Roedd hyn yn cynnwys cyllid o £1,600 yr hectar ar gyfer coed conwydd, a £2,400 yr hectar ar gyfer coed llydanddail, gyda swm atodol o £1,000 yr hectar am goetiroedd a grëwyd mewn "lleoliadau sydd â photensial amlwg i gael eu defnyddio ar gyfer adloniant cyhoeddus anffurfiol".

Mae'r **Grantiau coedwigaeth sydd ar gael drwy'r Rhaglen Datblygu Gwledig 2014 - 2020** yn cynnwys y Cynllun Ehangu Coedwigoedd ar gyfer plannu coetiroedd newydd o o leiaf 5 hectar, a'r Cynllun Ehangu Coetiroedd ar gyfer coetiroedd llai. Mae cymorth ar gael i dalu'r costau sefydlu a'r costau cynnal a chadw am y pum mlynedd gyntaf, ac i gyfateb i incwm a gollir am hyd at ddeng mlynedd. Caewyd y ceisiadau ar gyfer y tymor plannu 2016-17 ar 30 Medi 2016.

2. Creu coetiroedd mewn mannau eraill yn Ewrop

Mae Sefydliad Bwyd ac Amaeth (FAO) y Cenhedloedd Unedig wedi bod yn monitro coedwigoedd y byd bob pump i ddeng mlynedd ers 1946. Caiff yr Asesiadau Adnoddau Coedwig Byd-eang bellach eu cynnal bob pum mlynedd, mewn ymgais i ddarparu dull cyson o ddisgrifio coedwigoedd y byd a sut y maent yn newid. Mae'r asesiad wedi'i seilio ar ddwy brif ffynhonnell ddata: sef, adroddiadau gwledydd. a baratoir gan ohebwyd cenedlaethol, a synhwyro o bell sy'n cael ei gynnal gan y Sefydliad Bwyd ac Amaeth ynghyd â chanolfannau cenedlaethol penodol a phartneriaid rhanbarthol.

Yn ôl yr **Asesiad Adnoddau Coedwig Byd-eang** diweddaraf, a gynhaliwyd yn 2015, mae'r DU yn un o'r gwledydd lleiaf coediog yn Ewrop. Mae'r gwledydd eraill yn Ewrop sy'n denau o ran tir coediog yn cynnwys Iwerddon (sy'n 11 y cant o orchudd coedwig), yr Iseldiroedd (hefyd 11 y cant), Moldova (13 y cant) a Denmarc (15 y cant). Tra bod cynnydd mawr o ran gorchudd coetir dros y cyfnod 1990-2015 wedi bod yn Iwerddon a Moldofa, mae'r cynnydd yn yr Iseldiroedd (ac i raddau llai yn y DU a Denmarc) wedi bod yn llawer arafach. Mae modd gweld y wybodaeth hon yn y tabl isod.

Gorchudd coedwigoedd mewn detholiad o wledydd Ewropeaidd, 2015

Gwlad	Gorchudd coedwigoedd yn 2015 (000 ha)	Arwynebedd tir yn 2015 (y cant)	Newid o ran gorchudd coedwig 1990-2015 (y cant)
Gwledydd lleiaf coediog yn Ewrop			
Iwerddon	754	11	62
Yr Iseldiroedd	376	11	9
Moldofa	409	13	28
Y DU	3,144	13	13
Denmarc	612	15	13
Ukrain	9,657	17	4
Detholiad o wledydd gorllewin Ewrop eraill			
Gwlad Belg	683	23	1
Ffrainc	15,954	29	18
Yr Eidal	9,149	31	22
Y Swistir	1,240	31	9
Yr Almaen	11,076	32	1
Norwy	10,065	33	0
Sbaen	18,173	36	33
Portiwgal:	3,456	38	-7
Awstria	3,887	47	2
Cyfartaleddau Ewrop			
28 gwlad yr UE	161,081	37	9
Ewrop	1,015,655	44	2

Ffynhonnell: Sefydliad Bwyd ac Amaeth y Cenhedloedd Unedig, 2015

Ar 20 Medi 2013 mabwysiadodd y Comisiwn Ewropeaidd **Strategaeth Coedwigoedd yr UE** newydd mewn ymateb i'r gofynion cynyddol a roddwyd ar goedwigoedd ac yn sgîl newidiadau cymdeithasol a gwleidyddol sylweddol a effeithiodd ar goedwigoedd dros y 15 mlynedd blaenorol. Mae'r strategaeth yn nodi'r egwyddorion allweddol sydd eu hangen i gryfhau arferion rheoli coedwigoedd yn gynaliadwy ac i wella cystadleurwydd a chreu swyddi (yn enwedig mewn ardaloedd gwledig), a sicrhau ar yr un pryd, bod coedwigoedd yn cael eu diogelu a bod gwasanaethau ecosystem yn cael eu darparu. Mae'r strategaeth hefyd yn nodi sut y mae'r UE am roi polisiau sy'n ymwneud â choedwigoedd ar waith.

Mae'r adrannau canlynol yn rhoi manylion am bolisi coedwigaeth a choedwigo yn y gwledydd eraill yn Ewrop sy'n denau o ran tir coediog, sef Iwerddon, yr Iseldiroedd, Moldova, Denmarc ac Ukrain. Hefyd, trafodir polisi coedwigaeth a choedwigo yng Ngwlad Belg a Ffrainc, am eu bod yn gymdogion agos i'r DU.

Iwerddon

Er ei bod yn parhau i fod y wlad lleiaf coediog yn Ewrop, mae Iwerddon wedi cynyddu ei gorchudd coedwig yn sylweddol yn y degawdau diwethaf. Awgryma ffigurau'r Sefydliad Bwyd ac Amaeth (FAO) fod cynnydd o 62 y cant yn ystod y blynyddoedd rhwng 1990 a 2015, gyda 289,014 hectar yn cael eu plannu yn ystod y cyfnod (28,381 hectar ohonynt ers 2010). Adroddodd **Grŵp Adolygu Polisi Coedwigaeth Iwerddon** gynnydd o 27 y cant mewn gorchudd coedwig yn ystod 1996-2012.

Ym 1996, cyhoeddodd Llywodraeth Iwerddon y ddogfen **Tyfu ar gyfer y Dyfodol**, sy'n strategaeth uchelgeisiol ar gyfer datblygiad y sector coedwigaeth yn Iwerddon hyd at 2035. Roedd yr adroddiad yn dod i'r casgliad, i gyrraedd graddfa cynhyrchu pren a oedd yn ddigon mawr i gefnogi amrywiaeth o ddiwydiannau prosesu, byddai angen i'r ystâd goedwig genedlaethol gynyddu i 1.2 miliwn hectar (17 y cant o gyfanswm yr arwynebedd tir) erbyn 2030. Roedd â'r nod o gyflawni hyn drwy gynyddu lefelau coedwigo i 25,000 hectar y flwyddyn hyd at y mileniwm, ac 20,000 hectar y flwyddyn rhwng 2001 a 2030.

Dywed **Adroddiad y Grŵp Adolygu Polisi Coedwigaeth (2014)** bod coedwigo ar gyfartaledd yn ddim ond 53 y cant o'r targed blynyddol uchelgeisiol hwn, fodd bynnag, a bod iddo ddiffyg cronol o 143,952 hectar erbyn 2009. Mae'r adroddiad yn priodoli'r diffyg hwn i nifer o ffactorau, gan gynnwys:

- Llai o gyllid yn 2003, a oedd yn tanseilio hyder mewn coedwigo;
- Cynnydd cyflym mewn prisiau tir;
- Llwyddiant cynlluniau tir a oedd yn cystadlu â'i gilydd;
- Tynnu Coillte (cwmni coedwigaeth fasnachol a noddwyd gan wladwriaeth Iwerddon) ar raddfa gynyddol o goedwigo ers 1997 yn dilyn bod yn llai cymwys am daliadau premiwm; a
- Chyfyngiadau o ran y tir a oedd ar gael oherwydd rhagor o ofynion rheoleiddiol.

Mae'r cynnydd mewn prisiau tir a diffyg tir sydd ar gael, ynghyd â'r gwahaniaeth cyllid sylweddol (lle mae ffermwyr yn derbyn deirgwaith yn fwy o gyllid premiwm ar gyfartaledd na phobl nad ydynt yn ffermwyr), wedi golygu bod buddsoddiad preifat pobl nad ydynt yn ffermwyr mewn coedwigo wedi gostwng yn sylweddol yn y blynyddoedd diwethaf. Mae'r adroddiad yn ychwanegu, o uchafbwynt o dros 20,000 hectar o goedwigo ym 1996, mae hyn wedi gostwng i ychydig dros 7,000 hectar ers 2010.

Felly, y cam gweithredu strategol allweddol a gynigir gan y Gweithgor, yw targed coedwigo o 10,000 hectar y flwyddyn hyd at 2015 a 15,000 hectar y flwyddyn am y cyfnod 2016-2046, gyda'r nod o gyrraedd gorchudd coedwig o 18 y cant erbyn y dyddiad hwn. Fodd bynnag, nid yw'r targedau plannu uchelgeisiol hyn wedi'u mabwysiadu gan y llywodraeth. Mae **Rhaglen Coedwigaeth Iwerddon 2014 - 2020**, yn lle hynny, yn nodi cyfradd blannu flynyddol o 6,000 hectar yn 2015 sy'n codi i 8,290 hectar yn 2020.

Serch hynny, mae arian ar gyfer y cyfnod 2014-2020 yn parhau i fod yn debyg i'r swm a oedd ar gael yn 2007-2013, yn cwmpasu costau sefydlu o hyd at €5,750 yr hectar, yn ogystal â chostau cynnal a chadw o hyd at €635 yr hectar am 15 mlynedd. Yn bwysig, caiff pobl preifat nad ydynt yn ffermwyr

bellach gynnig yr un cymhellion â ffermwyr. Mae tri chynllun ariannu ar wahân yn cael eu cynnig, ac mae'r rhain yn canolbwyntio ar goedwigo, sefydlu coetir brodorol, ac amaeth-goedwigaeth.

Yr Iseldiroedd

Yn ôl Asesiad Adnoddau Coedwig Byd Eang y FAO yn 2015, roedd yr Iseldiroedd wedi plannu 31,000 hectar o goetir dros y cyfnod 1990-2015, gyda dim ond 3,000 o hwn wedi'i blannu ers 2010. Ers 1990, y mae gorchudd coedwig y wlad wedi codi 9 y cant, sy'n cyfateb i'r cynnydd cyfartalog ar draws y 28 o aelod-wladwriaethau'r UE.

Mae Llywodraeth yr Iseldiroedd wedi bod yn cadw rhestrau o goetiroedd y wlad ers 1938; cwblhawyd y chweched rhestr a'r mwyaf diweddar ohonynt yn 2013. Mae'r wybodaeth hon yn bwydo i wefan y **Compendium Data Amgylcheddol**, sy'n cynnwys ystadegau am amgylchedd yr Iseldiroedd. Mae gwedudalen ar **Ddatblygu Coedwigoedd yr Iseldiroedd, 2001-2013** yn nodi mai ychydig oedd y cynnydd o ran y coedwigoedd yn yr Iseldiroedd (ac ar gyfradd ddirywio) dros y cyfnod hwn, o 370,000 i 373,000 hectar, er, yn ystod y cyfnod hwn mae'r goedwig wedi mynd yn "hŷn, yn fwy strwythuredig ac yn fwy cymysg". Mae tudalen arall, ar y **Cydbwysedd o ran pren a chynhyrchion pren yn yr Iseldiroedd, 2000-2014** yn datgan mai dim ond 10.4 y cant o'r coed a ddefnyddiwyd yn yr Iseldiroedd yn 2014 oedd o goedwigoedd yr Iseldiroedd, er bod hyn wedi cynyddu ers 2013 oherwydd cynnydd bach yn y swm o bren crynion a gynhyrchir.

Ym mis Gorffennaf 1961 pasiodd Senedd yr Iseldiroedd y **Ddeddf Coedwigaeth 1961** a oedd yn cynnwys darpariaethau ar gyfer cadwraeth coedwigoedd yr Iseldiroedd 'a chlystyrau bach o goed (ac eithrio'r rhai ar dir preifat fel gerddi, ac ar hyd strydoedd). Roedd y Ddeddf yn ei gwneud yn ofynnol i bob coetir a dorwyd gael eu hail-blannu o fewn tair blynedd. Disodlwyd y Ddeddf hon gan y **Ddeddf Gwarchod Natur 2017** ehangach.

Yn 1985, cyhoeddodd y llywodraeth 'Gynllun Amlfilydd ar gyfer Coedwigaeth', a oedd, yn ôl **Erthygl ddiweddar mewn cylchgrawn yn yr Iseldiroedd (PDF 2,498KB)**, yn cynnwys nodau polisi am hunan-gynhaliath o ran y defnydd o gynhyrchion pren, ac ymestyn yr ardal goedwigoedd. Roedd y weledigaeth ar gyfer ehangu yn amwys, fodd bynnag: "O ran maint ac ansawdd, mae ardal goedwigoedd yr Iseldiroedd, hyd eithaf ei allu, yn diwallu anghenion cymdeithas o ran cyflawni cynifer o swyddogaethau ag y bo modd yn awr ac yn y dyfodol, ar lefel gost a dderbynnir gan gymdeithas."

Yn 2000, ymgorfforwyd y polisi coedwig i'r weledigaeth **Natur ar gyfer Pobl, Pobl ar gyfer Natur**. Mae'r nodau cysylltiedig ar gyfer **Polisi Coedwigoedd yr Iseldiroedd (PDF 558KB)** yn cynnwys:

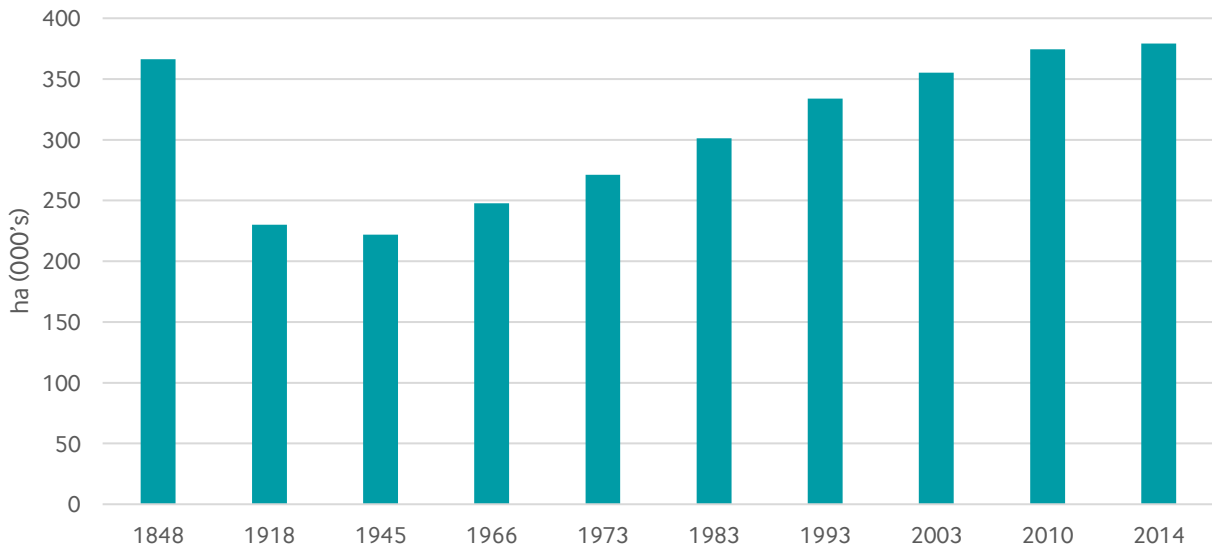
- Diogelu'r goedwig;
- Sicrhau bod y goedwig yn cyflawni cynifer o swyddogaethau ag y bo modd, ac yn cwrdd ag anghenion pobl;
- Plannu coedwigoedd newydd; a
- Chynyddu cyfran y goedwig naturiol.

Mae'r cyhoeddiad yn datgan, i gynyddu faint o goetir sy'n eiddo preifat, darperir cymorthdaliadau, tra bod gofyn i ddatblygwyr blannu coed ar gyfer pob adeilad newydd a adeiladir. Ers 2000, mae cymorthdaliadau wedi canolbwyntio ar allbwn yn hytrach na mewnbwn, gyda chyfraddau gwahanol o gymorthdaliadau ar gael, yn dibynnu ar y rhywogaeth a gaiff ei phlannu. Nid oes dim targedau creu coetiroedd rhifiadol yn cael eu crybwyll, fodd bynnag.

Moldofa

Yn y canol, rhwng Romania ac Ukrain, daeth Moldofa i'r amlwg fel gweriniaeth annibynnol yn dilyn cwmp yr Undeb Sofietaidd ym 1991. Mae Moldofa yn un o'r gwledydd tlotaf yn Ewrop, gyda'i heconomi yn dibynnu'n fawr ar amaethyddiaeth. Fel yr adroddodd y FAO, mae'r gorchudd coedwigoedd yn y wlad wedi cynyddu 90,000 hectar dros y cyfnod 1990-2015, gyda 23,000 hectar o hwn wedi'i blannu ers 2010. Mae'r ffigur isod yn rhoi darlun hanesyddol o'r cynnydd graddol mewn tir coediog yn y wlad ers 1945. Fodd bynnag, mae'r coedwigoedd yn parhau i fod yn agos i'r lefel isaf yn Ewrop, sef dim ond 13 y cant.

Ti sydd wedi'i goedwigo ym Moldova, 1848-2014



Ffynhonnell: Grŵp Banc y Byd, Rhagfyr 2014

Ym mis Rhagfyr 2014, cyhoeddodd y Grŵp Banc y Byd **Nodyn Polisi Coedwigaeth (PDF 1,766KB)** manwl ar gyfer Moldofa. Mae'n datgan, yn 2012, lansiyd gwaith paratoi Strategaeth genedlaethol ar gyfer Diwygio Sefydliadol y Sector Coedwigaeth yn Moldofa (FIRSM) gyda chefnogaeth gan yr UE. Fodd bynnag, ni dderbyniodd gymeradwyaeth derfynol gan y llywodraeth. Mae'r adroddiad hefyd yn nodi bod llawer o gynaeafu heb ei reoleiddio a heb ei reoli ar waith (gyda'r gyfradd defnyddio pren wedi'i hamcangyfrif bron deirgwaith yn uwch na'r ffigurau cynaeafu swyddogol) sy'n debygol o arwain at ddiraddio coedwigoedd, capasiti cynhyrchu llai a cholli bioamrywiaeth.

Mae'r Nodyn Polisi Coedwigaeth felly yn argymhell y dylid sefydlu planhigfeydd ynni sy'n tyfu'n gyflym yn y tymor byr (ar hyn o bryd dim ond 2 y cant o goedwigoedd Moldova a gaiff eu plannu sy'n goed conwydd, a dim ond 0.6 y cant sydd mewn dwylo preifat), a rhagor o goedwigo yn y tymor hwy. Mae Llywodraeth Moldofa, fodd bynnag, wedi cymeradwyo cynllun cenedlaethol ar gyfer ymestyn y gorchudd coedwig yn y cyfnod 2014-2018, a oedd, yn ôl adroddiad Grŵp Banc y Byd, yn rhagweld coedwigo 13,050 hectar o diroedd wedi'u diraddio a lleiniau coedwigoedd diogelu dŵr. Mae hwn yn cael ei ariannu gan y Gronfa Amgylcheddol Genedlaethol a rhoddwyr eraill.

Denmarc

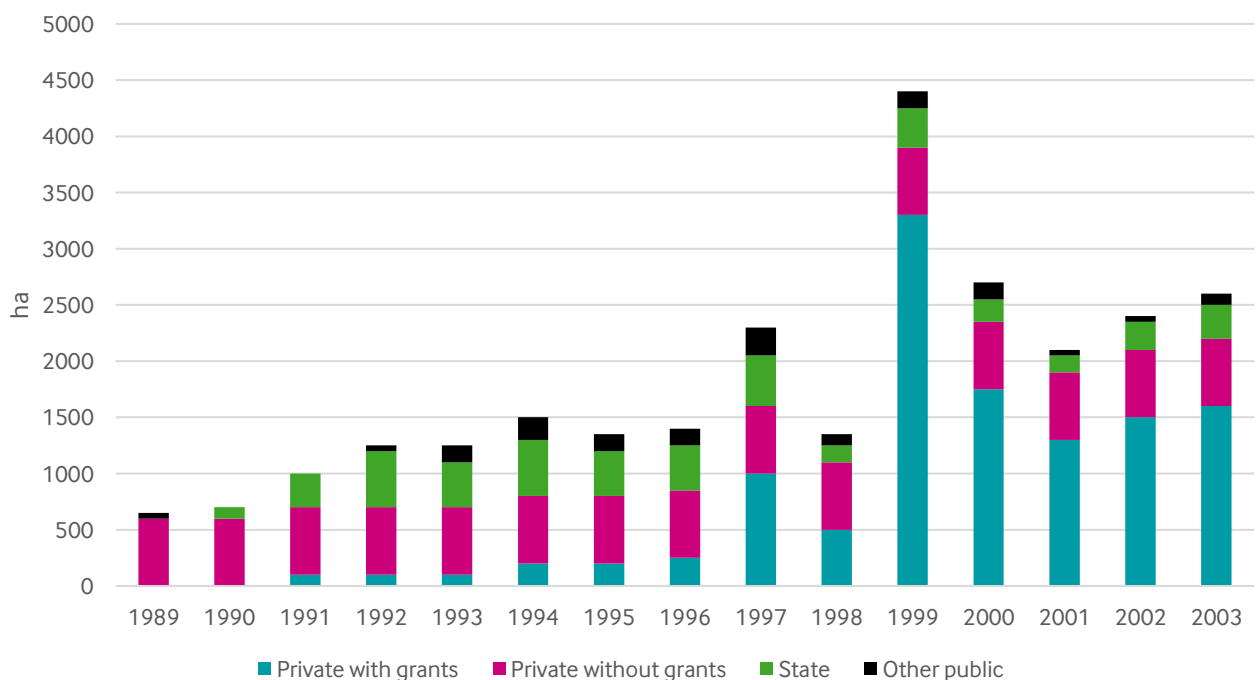
Mae ffigurau FAO yn dangos bod gorchudd coedwig Denmarc wedi codi o 12.6 y cant ym 1990 i 14.6 y cant yn 2015, sy'n gynydd o 13 y cant. Dros y cyfnod hwn, plannwyd 69,000 hectar o goetir newydd; 25,100 hectar ohonynt ers 2010. Mae **Porthol Coed Denmarc** yn darparu gwybodaeth ychwanegol ar greu coetiroedd y wlad. Mae'n datgan, ym 1989, bod y mwyafrif helaeth o'r aelodau yn Senedd Denmarc yn gosod y nod y dylai ardal coedwig Denmarc gael ei dyblu dros y 100 mlynedd

nesaf, gyda [Deddf Coedwigaeth Denmarc 1989 \(PDF 918KB\)](#) â'r nod "o gadw a gwarchod coedwigoedd y wlad a thrwy hynny gynyddu arwynebedd y goedwig".

Cafodd y nod ei gynnwys yn benodol yn [Rhaglen Goedwig Genedlaethol \(PDF 556KB\)](#) y llywodraeth, a lansiwyd yn 2002: "Mae'n rhaid i'r ardal goedwig gael ei chynyddu fel bod tirweddau coedwig yn cwmpasu 20-25 y cant o arwynebedd Denmarc yn ystod cenhedlaeth coeden (80-100 mlynedd)". Hefyd, dywedodd Porthol Coed Denmarc y bu newid sylweddol yn y diben coedwigo yn y degawdau diwethaf, tuag at wella cyfleoedd hamdden a manteision amgylcheddol fel dŵr daear glân, bioamrywiaeth, a storio carbon deuocsid.

Fodd bynnag, roedd [gwerthusiad o'r 10 mlynedd gyntaf o goedwigo](#) gan yr Asiantaeth Coedwigoedd a Natur yn 2000 yn dangos, er bod yr ardal goedwigoedd wedi codi o oddeutu 1,800 hectar y flwyddyn dros y degawd hyd at 1998, roedd hyn yn bell o fod y 4,000-5,000 hectar y flwyddyn sydd ei angen i ddyblu'r ardal goedwigoedd mewn 100 mlynedd. Fel y cyfryw, [ym 1998, penderfynwyd y dylai cyllid y wladwriaeth ar gyfer coedwigo gael ei gynyddu](#) o 60 miliwn DKK bob blwyddyn tan 2003, gyda tharged newydd o 20,000 hectar i gael eu plannu yn ystod y cyfnod hwn (sy'n cyfateb i 4,000 hectar y flwyddyn). Bwriadwyd y cyllid hwn yn y lle cyntaf er mwyn annog tîrffeddiannwyr preifat i blannu rhywogaethau pren caled, fodd bynnag, ar ôl y storm ym 1999, cefnogodd y wladwriaeth y gwaith o blannu rhywogaethau brodorol. Fel y dangosir yn y [graff isod](#) er i'r lefelau plannu godi ar ôl 1998, dim ond yn y flwyddyn gyntaf yn unig y cyrhaeddwyd y targed o 4,000 hectar y flwyddyn.

Coedwigo yn Nenmarc, 1989-2003



Ffynhonnell: Llywodraeth Denmarc, 2005

Roedd cymorthdaliadau yn parhau i gael eu cynnig ar gyfer coedwigo preifat, sef hyd at 32,000 DKK yr hectar am goedwig collddail newydd, a 12,000 DKK yr hectar am goedwigoedd pinwydd. Nod y cymorthdaliadau hyn, yn ôl [Gweinyddiaeth yr Amgylchedd a Bwyd](#) Denmarc, yw sefydlu coedwigoedd newydd er mwyn gwella'r amgylchedd dyfrol (drwy leihau nitrogen ffo i lynnoedd, ffiordau a dyfroedd mewndirol). Fodd bynnag, cydnabyddir y gall coedwigoedd ddarparu ar gyfer

amrywiaeth eang o ddi-ddordebau eraill hefyd, fel cynhyrchu pren, cadwraeth natur, diogelu dŵr daear a hamdden.

Ukrain

Ukrain yw'r wlad fwyaf yn y cyfandir (yn gyfan gwbl o fewn Ewrop). Mae **dogfen a gyhoeddwyd gan Sefydliad Ymchwil Coedwigaeth Ukrain** yn 2003 yn datgan bod coedwigoedd yn cwmpasu 15.6 y cant o diriogaeth Ukrain, gyda 42 y cant yn gonifferaidd, a llai na 1 y cant mewn perchnogaeth breifat. Yn ôl y ddogfen hon, roedd **Cod Tir Ukrain 2001** yn galluogi lleiniau coedwigoedd o hyd at 5 hectar i fod yn eiddo preifat, ac yn caniatáu plannu coedwigoedd preifat ar dir gyda cynhyrchiant isel. Mae'r ddogfen hon yn datgan, efallai o ganlyniad i'r berchnogaeth breifat isel, mai prif swyddogaethau coedwigoedd yr Ukrain yw hamdden a chadwraeth natur.

Yn 2002, mabwysiadwyd rhaglen y wladwriaeth, **Coedwigoedd Ukrain 2002-2015**, gan y llywodraeth. Mae'r strategaeth coedwig genedlaethol yn nodi nifer o flaenoriaethau, gan gynnwys "cynnydd o ran y gorchudd coedwigoedd yn y wlad hyd at y lefel uchaf o ran sail wyddonol". Gosodwyd y lefel hon ar 16.1 y cant o orchudd coedwig, i'w gyflawni erbyn 2015, a oedd yn ei gwneud yn ofynnol i blannu 500,000 hectar yn ychwanegol o goetir gan y wladwriaeth, ar lefel o ychydig yn llai na 35,000 hectar y flwyddyn ar gyfartaledd. Yn ôl ffigurau FAO, er bod canran y cynnydd o ran gorchudd coedwig Ukrain wedi bod yn un o'r isaf yn Ewrop (yn ddim ond 4 y cant yn y cyfnod 1990-2015), sicrhodd y wlad, er hynny, ei bod wedi cyflawni gorchudd coedwigoedd o 16.7 y cant erbyn 2015, gan guro'r targed a osodwyd yn 2002.

Nododd Banc y Byd yn 2015 ei fod wedi bod yn gweithio ar y cyd â'r UE, yr Undeb Rhyngwladol dros Gadwraeth Natur (IUCN) a'r Gronfa Natur Fyd Eang (WWF) i helpu'r asiantaethau coedwigaeth yn yr Ukrain a chwech o wledydd eraill yn nwyrain Ewrop i gynllunio a gweithredu diwygiadau mawr eu hangen, ar sail y defnydd cynaliadwy o adnoddau coedwigoedd. Fodd bynnag, er gwaethaf nifer o ymdrechion i newid y system rheoli coedwigoedd yn yr Ukrain i sicrhau ei bod yn unol ag arfer gorau, mae'r model hen ffasiwn yn y wlad wedi parhau. Serch hynny, mae erthygl Banc y Byd yn awgrymu bod diwygio rheoli coedwigoedd ymhlith blaenoriaethau'r llywodraeth newydd yno. Mae hyn yn debygol o wella'r gwahaniaethau sydd rhwng swyddogaethau rheolaethol, gwleidyddol, gweithredol, a swyddogaethau rheoli asiantaeth coedwigaeth y wlad, ac o sefydlu cwmni gan y wladwriaeth i uno'r mentrau coedwigaeth sy'n eiddo i'r wladwriaeth sy'n bodoli eisoes.

Gwlad Belg

Yn ôl ffigurau FAO yn 2015, roedd gorchudd coedwig gweddol isel o 23 y cant yng Ngwlad Belg, ac mae wedi cynyddu hwn o ddim ond 1 y cant dros y cyfnod 1990-2015 (neu 2 y cant dros y cyfnod 2000-2015, yn dilyn gostyngiad yn y 1990au).

Ers pasio'r *Gyfraith Arbennig ar Ddiwygiadau Sefydliadol 1980*, mae materion coedwigaeth a chadwraeth natur wedi dod o dan gyfrifoldeb llawn y rhanbarthau (Fflandrys, Walonia a Brwsel) – nid oes dim deddfwriaeth coedwigaeth genedlaethol na chyfreithiau cydlyn yn parhau. Yn ôl adroddiad yn 2013 ar **Integreiddio Diogelu Natur ym Mholisi Coedwigaeth Fflandrys (PDF 1,289KB)**, mae'r gorchudd coedwig yn Fflandrys yn arbennig o isel, sef 11 y cant. Mae oddeutu hanner yr arwynebedd hwn yn blanhigfeydd conifferaidd, ac mae coed llydanddail brodorol tua un rhan o dair o'r gorchudd. Mae'r mwyafrif (65 y cant) o goetir yn Fflandrys yn eiddo preifat, gyda llawer o hwn mewn lleiniau o lai nag 1 hectar, tra bod y wladwriaeth yn berchen ar 13 y cant. Yn groes i hyn, mae'r rhanbarth llai trefol, Wallonia, â gorchudd coedwig o dros 30 y cant, gyda thua hanner hwn yn goed llydanddail brodorol.

Ceir rhagor o wybodaeth am goedwigoedd Gwlad Belg mewn **adroddiad a gynhyrchwyd ar gyfer Fforwm y Cenhedloedd Unedig ar Goedwigoedd (PDF 631KB)**, a luniwyd yn 2002. Dangosodd yr

adroddiad, ym 1988, pennodd y bumed Gyngres ar Gyfleusterau Cyhoeddus Gwyrdd darged ar gyfer Fflandrys i gynyddu ei ardal goedwig o 1,000 hectar y flwyddyn. Manylodd cynllun strategol y gwasanaeth coedwigaeth Fflemaidd, ym 1993, bod yn rhaid i goedwigo o'r fath ddigwydd yng nghyffiniau coedwigoedd presennol, a / neu yn agos i ddinasoedd a threfi mwy y rhanbarth. Yna dynododd Llywodraeth Fflandrys 10,000 hectar fel 'ardaloedd ehangu coedwigoedd' yng Nghynllun Strwythur Gofodol Fflandrys ym 1997, gyda'r coed i'w plannu erbyn 2007 (sef cynnydd o 7 y cant). Nid yw'r adroddiad yn sôn a oedd unrhyw dargedau creu coetir yn Wallonia.

Yn 2008, cyhoeddwyd erthygl mewn cyfnodolyn ar y **Methiant i weithredu'r polisi ehangu coedwigoedd yn Fflandrys**. Roedd yn datgan bod nod y polisi, o ehangu coedwigoedd 10,000 hectar erbyn 2007 wedi methu, oherwydd gweithredu annigonol a diffyg ymgysylltu â pherchnogion tir preifat, gwrthdaro â'r sector amaethyddol, a chymorthdaliadau a oedd yn rhy isel o'u cymharu â'r cymorth ariannol uchel a roddir i ffermwyr i sicrhau bod tir anghynhyrchiol yn cynhyrchu.

Ffrainc

Yn ôl ffigurau FAO, mae Ffrainc yn un o'r tair gwlad Ewropeaidd sydd wedi ychwanegu 3-4 y cant yn gyson at ei gorchudd coedwig ym mhob un o'r cyfnodau pum mlynedd, sef 2000-2005, 2005-2010 a 2010-2015, fel y gwaeth yr Eidal a Gwlad Groeg. Mae hyn wedi arwain at fod 2.6 miliwn hectar ychwanegol o goetiroedd yn cael eu plannu yn Ffrainc ers 1990, gyda'r gorchudd coedwig yn awr dros 29 y cant o arwynebedd y tir.

Roedd adroddiad yn 2013 yn edrych ar **Integreiddio Diogelu Natur ym Mholisi Coedwigaeth Ffrainc (PDF 5.329KB)** yn nodi bod y cynnydd yn y gorchudd coedwig ers dechrau'r 19^{eg} Ganrif yn bennaf yn sgîl gadael tir mewn ardaloedd mynyddig, a choedwigo ar dir a oedd gynt yn dir amaethyddol. Cafodd yr olaf gefnogaeth uniongyrchol gan y Gronfa Goedwigaeth Genedlaethol (hyd at y flwyddyn 2000), a sefydlwyd ym 1946, yn benodol i gynorthwyo unigolion a chymunedau gyda choedwigo o'r fath, ynghyd â chreu meithrinfeydd a ffyrdd coedwig i hwyluso'r gwaith o dorri coed. Drwy hynny daeth planhigfeydd conwydd yn llawer mwy amlwg yn y tirlun, er eu bod yn parhau i gynrychioli dim ond 37 y cant o'r gorchudd coedwig yn Ffrainc. Mae tri chwarter coedwigoedd Ffrainc mewn perchnogaeth breifat.

Mae'r adroddiad yn nodi mai arwyddair presennol polisi coedwigaeth Ffrainc yw "cynaeafu mwy tra'n diogelu coedwigoedd Ffrainc yn well". Mae Llywodraeth Ffrainc wedi penderfynu'n ddiweddar i gynyddu arferion cynaeafu pren ac i ddatblygu'r diwydiannau prosesu pren a biomas coedwigoedd, er bod y cynhaeaf blynyddol yn ddim ond oddeutu 57 y cant o'r cynnydd blynyddol o ran coedwigo. Daw cyllid ar gyfer coedwigoedd Ffrainc o amrywiaeth o ffynonellau, gan gynnwys ffederasiynau cymunedol, cyfraniad a delir gan y diwydiant pren, y 'dreth ar dir nad yw wedi'i ddefnyddio ar gyfer adeiladu', cynghorau taleithiol a rhanbarthol, y llywodraeth genedlaethol, ac arian yr UE. Mae'r adroddiad yn awgrymu y gallai masnachu carbon gael ei ddefnyddio i gefnogi'r gwaith o greu coedwigoedd yn y dyfodol, o bosibl.

Atodiad 1: Prif ffynonellau gwybodaeth

Y Comisiwn Ewropeaidd

Y Comisiwn Ewropeaidd, Strategaeth Coedwigaeth newydd yr UE (Medi 2013)

Llywodraeth y DU a llywodraethau datganoledig a seneddau'r DU

Llywodraeth Cymru, Coetiroedd i Gymru (Mawrth 2009)

Llywodraeth Cymru, Strategaeth Cymru ar Newid Hinsawdd (Hydref 2010)

Llywodraeth Cymru: Cynllun Gweithredu Coetiroedd i Gymru (Rhagfyr 2015)

Llywodraeth Cymru, Coetir Glastir (Rhagfyr 2016)

Llywodraeth Cymru, Arolwg Manteisio ar Eifen Coetir Glastir (Rhagfyr 2016)

Cynulliad Cenedlaethol Cymru, Polisi coedwigaeth a choetiroedd yng Nghymru (Chwefror 2017)

Cyfoeth Naturiol Cymru, Phytophthora Ramorum (afiechyd coed llarwydd) (2017)

Llywodraeth y DU, Datganiad Polisi Coetiroedd a Choedwigaeth y Llywodraeth (Ionawr 2013)

Llywodraeth y DU, Panel Annibynnol ar Goedwigaeth: Adroddiad Terfynol (Gorffennaf 2012)

Llywodraeth y DU, Stiwardiaeth Cefn Gwlad: Cymorth coetir (Awst 2015)

Y Comisiwn Coedwigaeth, Ardaloedd Coetiroedd, Plannu ac Ailgyflenwi: Argraffiad 2016 (Mehafin 2016)

Y Comisiwn Coedwigaeth, Ystadegau Coedwigaeth a Ffeithiau a Ffigurau Coedwigaeth (Medi 2016)

Y Comisiwn Coedwigaeth, Cynllun Grant Coetiroedd yn Lloegr (Medi 2014)

Llywodraeth yr Alban, Strategaeth Defnydd Tir 2011-2016 (Mawrth 2016)

Llywodraeth yr Alban, Cynllun Newid yn yr Hinsawdd Drafft - y Trydydd Adroddiad drafft ar Bolisiau a Chynigion 2017-2032 (Ionawr 2017)

Llywodraeth yr Alban, Contractau Datblygu Gwledig - Blaenoriaethau Gwledig (Gorffennaf 2015)

Llywodraeth yr Alban, Creu coetiroedd (Mai 2017)

Comisiwn Coedwigaeth yr Alban, Strategaeth Goedwigaeth yr Alban (Hydref 2006)

Comisiwn Coedwigaeth yr Alban, Rhesymeg Llywodraeth yr Alban ar gyfer ehangu coetiroedd (2009)

Comisiwn Coedwigaeth yr Alban, Rhwydwaith Gwyrdd Canolbarth yr Alban (2016)

Comisiwn Coedwigaeth yr Alban, Coed Mewn Trefi ac o'u Hamgylch (WIAT) (2016)

Gweithrediaeth Gogledd Iwerddon, Coedwigaeth Gogledd Iwerddon - strategaeth ar gyfer twf cynaliadwy (Mawrth 2006)

Gweithrediaeth Gogledd Iwerddon, [Rhaglen Datblygu Gwledig 2014-2020](#) (Chwefror 2017)

Gweithrediaeth Gogledd Iwerddon, [Cynlluniau grantiau parhad coedwigoedd](#) (Mai 2010)

Gweithrediaeth Gogledd Iwerddon, [Grantiau coedwigaeth DAERA](#) (2016)

Ffynonellau eraill o fewn y DU

Cwmni Coedwigoedd Cenedlaethol, [Y Goedwig Genedlaethol](#) (2017)

Cwmni Coedwigoedd Cenedlaethol, [Strategaeth y Goedwig Genedlaethol 2014-2024](#) (Mehefin 2014)

Coedwigoedd Cymunedol Lloegr, [Coedwigoedd Cymunedol Lloegr](#) (2005)

Coedwig Mersi, [Cynllun Coedwigoedd Mersi](#) (2014)

Rhwydwaith Gwyrdd Canolbarth yr Alban, [Rhwydwaith Gwyrdd Canolbarth yr Alban](#) (2017)

Llywodraethau eraill o fewn Ewrop

Llywodraeth Iwerddon, [Adolygiad Polisi Coedwigaeth: Coedwigoedd, cynnyrch a phobl - Polisi Coedwigaeth Iwerddon - gweledigaeth newydd](#) (2014)

Llywodraeth Iwerddon, [Tyfu ar gyfer y Dyfodol](#) (1996)

Llywodraeth Iwerddon, [Rhaglen Coedwigaeth 2014-2020](#) (Ionawr 2015)

Llywodraeth yr Iseldiroedd, [Compendiwm Data Amgylcheddol](#) (Dim dyddiad)

Llywodraeth yr Iseldiroedd, [Datblygiad Coedwigoedd yn yr Iseldiroedd, 2001-2013](#) (Medi 2014)

Llywodraeth yr Iseldiroedd, [Cyd-bwysedd o ran pren a chynhyrchion pren ar gyfer yr Iseldiroedd, 2000-2014](#) (Chwefror 2016)

Llywodraeth yr Iseldiroedd, [Deddf Coedwigaeth 1961](#) (Gorffennaf 1961)

Llywodraeth yr Iseldiroedd, [Cyfraith newydd yn gwarchod natur yn yr Iseldiroedd](#) (Ionawr 2017)

Llywodraeth yr Iseldiroedd, [Natur, coedwigoedd a thirwedd yn yr 21ain ganrif](#) (Gorffennaf 2000)

Llywodraeth Danaidd, [Y Ddeddf Coedwigaeth Danaidd 1989 \(PDF 918KB\)](#) (Hydref 1989)

Llywodraeth Danaidd, [Rhaglen Goedwigoedd Genedlaethol \(PDF 556KB\)](#) (Mehefin 2002)

Llywodraeth Danaidd, [Gwerthusiad o Goedwigo 1989-1998](#) (Rhagfyr 2008)

Llywodraeth Danaidd, [Statws Coedwigo yn Nenmarc](#) (2000)

Llywodraeth Danaidd, [Fersiynau ar y we o gyhoeddiadau Asiantaeth yr Amgylchedd 1998-2011: Coedwigo 1989-2003](#) (2005)

Llywodraeth Danaidd, [Coedwigo preifat](#) (2017)

Ffynonellau eraill o ran Ewrop / y byd

Sefydliad Bwyd ac Amaeth y Cenhedloedd Unedig (FAO), [Asesiad o Adnoddau Coedwigoedd Byd-Eang](#) (2015)

Grŵp Banc y Byd, [Nodyn Polisi Gweriniaeth Moldofa: Polisi Coedwigaeth \(PDF 1,766KB\)](#) (Rhagfyr 2014)

Banc y Byd, [Belarws, Moldova, Ukrain: Wedi'u Huno drwy Goedwigoedd](#) (Mawrth 2015)

Themanummer bos, [Beth yw hanes y Polisi Coedwigaeth? \(PDF 2,498KB\)](#) (Medi 2016)

Prifysgol ac Ymchwil Wageningen, [Pwysigrwydd coedwigoedd: Polisi coedwigaeth yr Iseldiroedd \(PDF 558KB\)](#) (Medi 2004)

Porthol Coed Denmarc, [Coedwigaeth - mae angen mwy o goedwigoedd ar Ddenmarc](#) (Tachwedd 2005)

Sefydliad Ymchwil Ukrain: Coedwigaeth, [Datblygu Polisi Coedwig Genedlaethol yn yr Ukrain: Cyfraniad Gwyddoniaeth](#) (2003)

Deddfwriaeth CIS: [Cod Tir Ukrain 2001](#) (Hydref 2001)

BioEconomies Rhanbarthol Adeiladu, [Taflen ffeithiau: Coedwigoedd Ukrain 2002-2015](#) (Dim dyddiad ar gael)

Yr Athrofa Coedwigaeth Ewropeaidd, [Integreiddio Diogelu Natur ym Mholisi Coedwigaeth Fflandrys \(Gwlad Belg\) \(PDF 1,289KB\)](#) (2013)

Van Gossum, P., Ledene, L., Celfyddydau, B., De Vreese, R. a Verheyen, K. [Methiant i weithredu'r polisi ehangu coedwigoedd yn Fflandrys \(Gogledd Gwlad Belg\) a'r potensial i ddysgu am y polisi.](#) Polisi o ran Coedwigoedd ac Economeg, 10 (7-8): 515-522 (2008)

Yr Athrofa Coedwigaeth Ewropeaidd, [Integreiddio Diogelu Natur ym Mholisi Coedwigaeth Ffrainc \(PDF 5,329KB\)](#) (2013)